

# ANOTHER WORLD™



MANUAL DE INSTRUCCIONES



Distribuido por:  
ERBE SOFTWARE, S.A.  
C/Serrano 240  
28016 MADRID

PRINTED IN JAPAN

**SUPER NINTENDO**

ENTERTAINMENT SYSTEM™

**PAL VERSION**

*Entertainment*™

ADVERTENCIA: POR FAVOR, LEE ATENTAMENTE LA INFORMACION AL CONSUMIDOR Y EL FOLLETO DE INSTRUCCIONES QUE ADJUNTAMOS CON ESTE PRODUCTO ANTES DE UTILIZAR TU CONSOLA, VIDEOJUEGO O ACCESORIO NINTENDO®.

AVISO: POR FAVOR LEE CUIDADOSAMENTE EL FOLLETO DE INSTRUCCIONES Y PRECAUCIONES PARA EL USUARIO ANTES DE USAR TU NINTENDO HARDWARE SYSTEM O EL GAME PAK.

## Indice

1) La historia de Lester Knight Chaykin .....	2
2) Controles .....	4
3) Cómo empezar .....	5
4) Guía de la Primera Escena .....	6
5) Pistas .....	7
6) Créditos .....	8
7) Contraseñas de juegos salvados .....	9



LICENSED BY

**Nintendo**

NINTENDO®, SUPER NINTENDO ENTERTAINMENT SYSTEM™, THE NINTENDO PRODUCT SEALS AND OTHER MARKS DESIGNATED AS "TM" ARE TRADEMARKS OF NINTENDO.

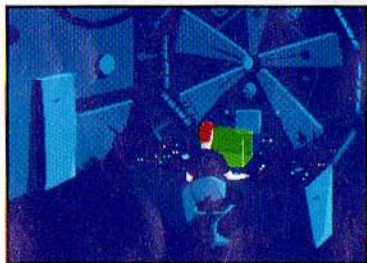
ESTE SELLO ES TU SEGURO DE QUE NINTENDO HA APROBADO LA CALIDAD DE ESTE PRODUCTO. BUSCA SIEMPRE ESTE SELLO CUANDO COMPRES VIDEOJUEGOS Y ACCESORIOS PARA ASEGURARTE UNA COMPLETA COMPATIBILIDAD CON TU SUPER NINTENDO ENTERTAINMENT SYSTEM.

MADE IN JAPAN

## Fuera de Este Mundo

### La Historia de Lester Knight Chaykin

El laboratorio estaba totalmente rodeado por una espantosa tormenta. Pero esto no descorazonaba en forma alguna al joven científico nuclear Lester Knight Chaykin mientras se dirigía hacia el laboratorio en su Ferrari. Se necesitaría algo más que una tormenta para impedirle que intentara su nuevo experimento. En su excitación apenas era capaz de notar los negros nubarrones que se cernían sobre el horizonte. Aunque los hubiera visto, no habría habido forma de que Lester imaginara lo que estaba a

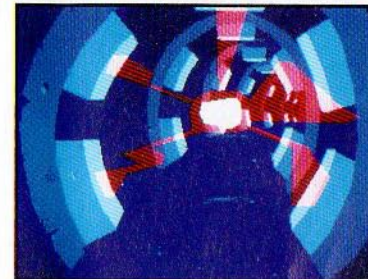


*Lester llevando a cabo su experimento*

punto de ocurrir. La furia de la tormenta en ciernes fue pronto olvidada una vez que Lester entró en el silencioso ascensor. La lentitud del descenso hasta el laboratorio solo parecía aumentar aún más la tensión. Lester casi podía sentir la electricidad en el ambiente. El pasar algún tiempo lejos del laboratorio le había ayudado a comprender sus anteriores errores. Con este nuevo entendimiento Lester estaba

convencido de que sus nuevos experimentos sobre la aceleración de partículas serían un éxito. Antes de que pudiera entrar en el laboratorio, Lester tuvo que sufrir impaciente el control de seguridad. Lester estaba listo para comenzar su experimento y no podía perder el tiempo con lo que él consideraba innecesarias medidas de seguridad. Atravesando la puerta de seguridad Lester entró en el desorden que él llamaba su oficina. Las montañas de papeles, las latas de refrescos vacías y las cajas de pizza eran testigos de las largas horas de trabajo que había pasado allí. Lester pulsó un interruptor, y su ordenador se encendió con un pitido. Rápidamente tecleó su contraseña y empezó a meter los

parámetros de su nuevo experimento. Ahora sólo le quedaba esperar. Como había hecho cientos de veces antes, Lester se relajó con un refresco mientras el ordenador se ocupaba del trabajo. En cualquier momento el ordenador le daría los resultados, y él sabría si había o no hecho un importante descubrimiento. Pero en el exterior, la tormenta tenía otros planes para esa noche. Mientras Lester estaba sentado observando como su experimento iba sobre ruedas, la tormenta descargó un tremendo relámpago. La onda de electricidad cortó como un cuchillo el frío aire de la noche y cayó sobre el laboratorio con una precisión diabólica. Lester no se había dado cuenta de lo que ocurría en el exterior. Justo cuando el ordenador activaba el acelerador el rayo



*El experimento de Lester falla*

penetró en el sistema con un acierto pasmoso. Mientras Lester estaba sentado con su helada bebida, lo que iba a ser su perdición se dirigía hacia él a la velocidad de la luz a través del acelerador. El rayo golpeó el extremo del acelerador y estalló atravesando la pared y desatando la furia que sólo un relámpago es capaz de crear. Enroscándose alrededor de Lester como una pitón mientras condensaba toda su energía, el rayo explotó con una luz cegadora dejando sólo tras de sí un espacio vacío en el lugar que ocupaba Lester.

## Controles Fuera de Este Mundo

**IZQUIERDA/DERECHA panel de control (LEFT/RIGHT panel de control):**

te mueve a izquierda/derecha

**ABAJO panel de control (DOWN panel de control):**

te hace agacharte. También se puede usar para recoger objetos. Si estas nadando o en un ascensor, te mueve hacia abajo. Si estas de pie o en un teletransporte serás transportado hacia abajo.

**ARRIBA panel de control (UP panel de control):**

Si estas nadando o en un ascensor te mueve hacia arriba. Si estas de pie debajo de un teletransporte te teletransportará hacia arriba.

**BOTON Y:**

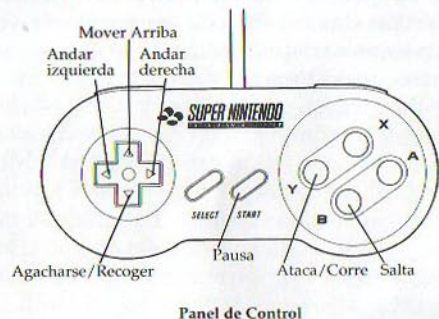
Se usa normalmente para atacar. Si no tienes ningún arma, darás patadas. Si tienes una pistola, dispararás. También se puede usar en combinación con el IZQUIERDA/DERECHA del panel de control para correr.

**START:**

Para Introducir La Pausa

**BOTON B:**

Para Saltar



## Como Empezar

Introduce el cartucho y enciende tu SUPER NINTENDO ENTERTAINMENT SYSTEM. Cuando desaparezca el emblema de OUT OF THIS WORLD podrás pulsar cualquier botón para pasar a la pantalla de Empezar/Continuar (Start/Continue). Podrás elegir Empezar o Continuar apretando hacia arriba o abajo en el joypad. Selecciona Empezar y pulsa B para empezar el juego. Cuando haya comenzado pulsa hacia arriba en el joypad para salir a la superficie del agua.



*El relámpago cae en el laboratorio*

## Guia de la Primera Escena

!!! ATENCION !!! ESTA SECCION CONTIENE INFORMACION QUE TE PROPORCIONA SOLUCIONES PARA ALGUNAS PARTES DEL JUEGO. LEELA SOLAMENTE SI ESTAS ATASCADO.

Pulsa hacia arriba en el panel de control para salir a la superficie cuando estés en el agua. Una vez arriba camina hacia la derecha para pasar a la siguiente pantalla. Sanguijuelas hostiles te caerán desde el techo.



*Cómo aplastar sanguijuelas*

Debes atacarlas a patadas para aplastarlas. También puedes agacharte y atacar al mismo tiempo para aplastar las sanguijuelas que estén más lejos de ti. Evita que te caiga alguna encima. Después de aplastar a todas las sanguijuelas de la segunda pantalla, camina hacia la derecha para pasar a la siguiente. Allí habrá muchas más esperándote. Debes deshacerte de todas las sanguijuelas de estas dos pantallas antes de andar hacia la derecha para pasar a la siguiente. Cuando entres en la cuarta pantalla, sigue caminando hasta que te ataque la bestia. Cuando la veas, vuelve hacia la izquierda y pulsa el botón de atacar. Tu jugador saldrá corriendo. Sigue corriendo hacia la izquierda hasta que llegues a la pantalla con la enredadera colgante. Cuélgate de ella hasta que se rompa. Esto te impulsará hacia la derecha y aterrizarás en la pantalla siguiente. En el momento que aterrices empieza a correr hacia la derecha. Sigue corriendo atravesando todas las pantallas. En la última pantalla los habitantes de este mundo te salvarán de la bestia. Pero puede que no sean tan amigables como parecen...

## Fuera de Este Mundo

SI ESTAS ATASCADO LEE ESTAS PISTAS Y PIENSA SI ALGUNA DE ELLAS TE PUEDE AYUDAR A RESOLVER TU SITUACION.

Asegúrate de no olvidarte de encontrar y de recoger tu pistola. No dejes atrás a tu compañero. A parte de dispararles, hay más formas de matar a los guardianes. Asegúrate de salvar a tu compañero antes de salir de la ciudad subterránea. No SIEMPRE es bueno disparar a los guardianes. Desactiva todos los circuitos de potencia. Si mantienes apretado el botón de tu pistola durante unos instantes y luego lo sueltas podrás crear un campo de fuerza. Puedes hacer un super disparo si mantienes apretado el botón durante un poco más de tiempo.



*Colgando de un hilo*



*Recogiendo un arma muy necesaria*

